

Kerkbezoek met Kerstmis 2000

Memorandum nr. 324 - november 2001

dr. Ton Bernts
drs. Joris Kregting
Jolanda Massaar-Remmerswaal

KASKI
onderzoek en advies
over religie en samenleving

Toernooiveld 5
6525 ED Nijmegen
Postbus 6656
6503 GD Nijmegen

tel. 024 - 365 35 31
fax 024 - 365 34 85
www.ru.nl/kaski
info@kaski.ru.nl

Inhoudsopgave

1	Inleiding	3
2	Kerkbezoek met Kerstmis	4
3	Verschillen wat betreft parochiegrootte en mate van verstedelijking	7
4	Achtergronden en effecten van veranderingen in het aanbod van diensten	9
4.1	Toename en afname van het aantal diensten	9
4.2	Verschillen wat betreft parochiegrootte, stedelijkheid en absoluut aantal diensten	10
4.3	Invloed van veranderingen in het aantal diensten op het aantal kerkgangers	12
4.4	Uitbreiding van het aantal diensten nader bezien	14
5	Samenvatting en conclusie	16
	Bijlage	18

1 Inleiding

In ieder jaar wordt de parochies in Nederland de vraag gesteld naar de aantallen kerkgangers in het weekend. In de jaren 1971 en 1995 is de parochies ook gevraagd naar de aantallen kerkbezoekers met Kerstmis. Uit de onderzoeken blijkt dat zowel het aantal kerkgangers in het weekend als met Kerstmis in de loop der tijd teruglopen. Toch zijn er verschillen: met Kerstmis komen er veel meer mensen naar de kerk en de daling met Kerstmis in 1995 is in vergelijking met 1971 relatief minder dan de daling van het aantal weekend-kerkgangers in deze periode. De verhouding tussen het kerkbezoek in het weekend en met Kerstmis is daarmee veranderd: in 1971 gingen met Kerstmis 1,8 keer zoveel katholieken naar de kerk als in het normale weekend, in 1995 is dit 4,6 keer zoveel.

In het jaar 2000 is opnieuw aan de parochies gevraagd hoeveel mensen de kerk bezochten met Kerstmis. Hierdoor is het mogelijk de trendbeschrijving te vervolgen en aan te geven hoe het kerkbezoek met Kerstmis is verlopen. Is het aantal kerkbezoekers met Kerstmis redelijk constant gebleven, of in dezelfde mate gedaald als het weekendkerkbezoek? Is het verschil tussen het kerkbezoek in het weekend en met Kerstmis alleen maar groter geworden of is de groep mensen die alleen nog maar op speciale gelegenheden (zoals Kerstmis) naar de kerk gaat ook sterk geslonken? Daarnaast hebben we de vraag gesteld welke invloed het aanbod van diensten heeft op het aantal kerkbezoekers met Kerstmis.

Om deze vragen te kunnen beantwoorden worden de cijfers van de kerkgang met Kerstmis van de jaren 1971, 1995 en 2000 onderling vergeleken, zowel absoluut als relatief ten opzichte van het aantal parochianen. De gegevens van de kerkgang met Kerstmis worden tevens naast de gegevens van de kerkgang in het weekend gelegd, zodat de verhoudingen naar voren komen. De trend van de kerkgang met Kerstmis van 1971 via 1995 tot 2000 als ook de verhouding met de kerkgang in het weekend staan beschreven in hoofdstuk 2. Bij deze beschrijving wordt onderscheid gemaakt naar bisdom.

In hoofdstuk 3 gaan we dieper in op de situatie van de kerkgang met Kerstmis in 2000 waarbij wordt gekeken of de kerkgang varieert in parochies van verschillende grootte en van verschillende mate van verstedelijking.

In hoofdstuk 4 wordt de invloed van het dienstenaanbod met Kerstmis besproken. De vraag die we in dit hoofdstuk willen beantwoorden is in hoeverre de ontwikkeling in het aantal kerkgangers met Kerstmis samenhangt met het aantal diensten dat wordt aangeboden. In dit kader worden de jaren 1995 en 2000 met elkaar vergeleken.

In hoofdstuk 5 tenslotte worden de belangrijkste resultaten samengevat en worden naar aanleiding hiervan enkele conclusies getrokken.

2 Kerkbezoek met Kerstmis

Allereerst is er gekeken naar het kerkbezoek met Kerstmis in het jaar 2000. Het aantal kerkgangers in dit jaar vergelijken we met de aantallen voor Kerstmis in 1971 en in 1995 zodat er een beeld ontstaat van de ontwikkeling van het kerkbezoek in de loop der tijd. Ook wordt het kerkbezoek met Kerstmis per jaar vergeleken met het kerkbezoek tijdens een gewoon weekend.

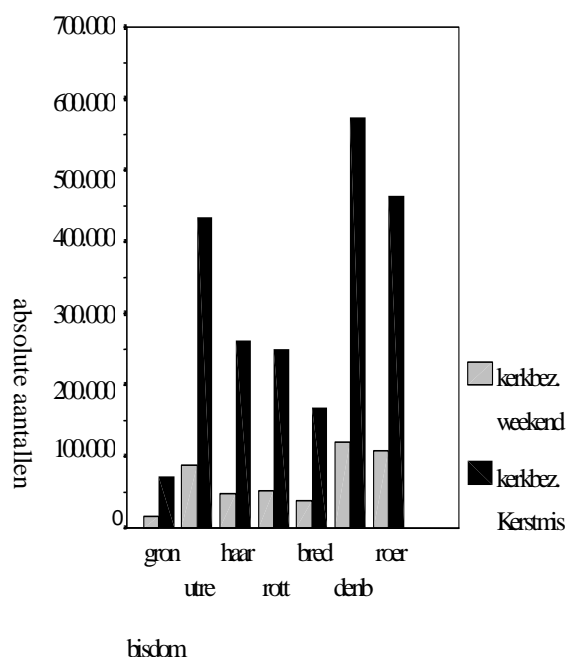
Op 31 december 2000 waren er 1.610 parochies waarvan er 1.396 parochies (86,7%) hebben deelgenomen aan de inventarisatie van het kerkbezoek tijdens Kerstmis. De gegevens van deze 1.396 parochies zijn opgehoogd tot 100% op basis van de relatie met stedelijkheid en bisdom¹.

In tabel 2.1 wordt het totale kerkbezoek met Kerstmis in 2000 vergeleken met het kerkbezoek tijdens een gewoon weekend in 2000, als ook voor de jaren 1971 en 1995. In de figuren 2.1 en 2.2 wordt de tabel visueel voorgesteld.

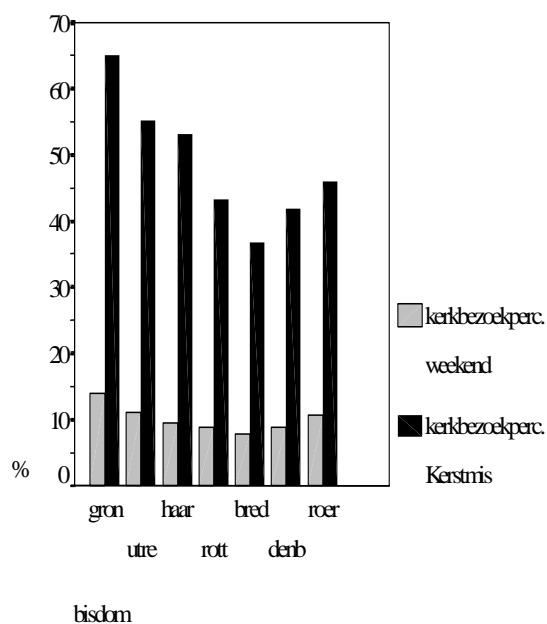
Tabel 2.1 - Het aantal kerkgangers, alsmede het kerkbezoekpercentage (het deel van alle parochianen van 7 jaar en ouder dat naar de kerk gaat) met Kerstmis en in het gewone weekend in 1971, 1995 en 2000, uitgesplitst naar bisdom

A Kerkgangers met Kerstmis	kerkbezoek: absoluut			kerkbezoek in %		
	1971	1995	2000	1971	1995	2000
Groningen	96.265	81.972	70.799	86,8	69,5	66,3
Utrecht	661.110	532.011	438.519	80,7	63,5	55,8
Haarlem	447.630	302.734	269.658	66,3	53,9	54,8
Rotterdam	407.630	297.323	251.090	63,5	45,0	45,2
Breda	333.965	224.243	185.029	69,7	45,4	39,0
Den Bosch	860.880	656.950	582.748	79,4	48,2	43,5
Roermond	637.820	546.171	466.404	82,1	54,2	46,0
Nederland	3.445.300	2.641.404	2.264.247	74,6	52,4	47,5
B Kerkgangers in gewone weekends	kerkbezoek: absoluut			kerkbezoek in %		
	1971	1995	2000	1971	1995	2000
Groningen	57.795	18.961	14.431	50,0	16,1	13,5
Utrecht	401.380	111.094	82.700	47,0	13,3	10,5
Haarlem	242.655	58.182	46.709	36,1	10,4	9,5
Rotterdam	216.110	61.653	47.569	32,3	9,4	8,6
Breda	186.745	47.813	35.250	37,9	9,7	7,4
Den Bosch	495.670	142.514	110.593	43,9	10,4	8,3
Roermond	331.345	129.480	101.425	40,9	12,9	10,0
Nederland	1.931.700	569.697	438.677	41,1	11,3	9,2

¹ Om niet alleen uitspraak te kunnen doen over participerende parochies, maar over alle parochies, zijn alle participerende parochies gewogen op basis van een indeling naar bisdom en stedelijkheid (die alle parochies bevat). Zo kan de totale omvang van de kerkgang met Kerstmis in 2000 worden becijferd.



Figuur 2.1 - Kerkbezoekers in 2000, met Kerstmis en in het gewone weekend



Figuur 2.2 - Kerkbezoekpercentage in 2000 met Kerstmis en in het gewone weekend

In 2000 gingen er met Kerstmis 2.264.247 mensen naar de kerk. Bijna 78% hiervan ging op Kerstnacht naar de kerk, de rest op Eerste Kerstdag. In het bisdom Den Bosch gingen de meeste mensen naar de kerk, namelijk 582.748. Het bisdom wordt gevolgd door het bisdom Roermond (466.404 bezoekers) en het aartsbisdom Utrecht (438.519 bezoekers). In het bisdom Groningen (70.799 bezoekers) en het bisdom Breda (185.029) gingen met Kerstmis het kleinste aantal mensen naar de kerk. Houdt men rekening met het aantal parochianen in een bisdom dan is het gedeelte van de parochianen dat met Kerstmis in 2000 naar de kerk is geweest in het bisdom Groningen het grootst (66%). Na dit bisdom gaan in de bisdommen Utrecht (56%) en Haarlem (55%) relatief de meeste parochianen met Kerstmis naar de kerk. In het bisdom Breda gaat relatief het kleinste gedeelte van de parochianen met Kerstmis naar de kerk (39%).

Voor heel Nederland en in ieder bisdom is het aantal kerkgangers met Kerstmis in de loop der jaren teruggelopen. In vergelijking met Kerstmis in 1995 is het aantal kerkgangers in 2000 in heel Nederland met 14% teruggelopen (van 2.641.404 bezoekers in 1995 naar 2.264.247 bezoekers in 2000), in vergelijking met 1971 34% (van 3.445.300 bezoekers in 1995 naar 2.264.247 bezoekers in 2000). In het Aartsbisdom Utrecht en in het bisdom Breda is de daling de afgelopen vijf jaar het sterkst geweest, namelijk 18%. In het bisdom Haarlem is het aantal kerkgangers met Kerstmis het minst gedaald, namelijk met 11%.

In de loop der tijd is het aantal parochianen gedaald waardoor het deel van alle parochianen van 7 jaar en ouder dat met Kerstmis naar de kerk gaat (het kerkbezoekpercentage) niet noodzakelijk hoeft te dalen. Echter, met uitzondering van de bisdommen Haarlem en Rotterdam neemt het aandeel kerkgangers met Kerstmis in vergelijking met 1995 en zeker met 1971 in alle bisdommen af. Met name in de bisdommen Utrecht, Breda, Den Bosch en Roermond gaat een steeds kleiner gedeelte van de parochianen met Kerstmis naar de kerk².

² Bestandschoning door aansluiting bij de SILA geeft voor de bisdommen Haarlem en Rotterdam relatief gunstige percentages, omdat het aantal parochianen met ongeveer 4% is gedaald.

In een gewoon weekend in 2000 gaan 569.697 personen naar de kerk, waarvan een groot deel in de bisdommen Den Bosch (110.593), Roermond (101.425) en Utrecht (82.700). Het kerkbezoekpercentage is in het bisdom Groningen het hoogst (14%) en in het bisdom Breda het laagst (7%).

Het aantal kerkgangers in de normale weekends is voor heel Nederland in 2000 in vergelijking met 1995 en 1971 met respectievelijk 23% en 77% gedaald. Ook hier is de daling het sterkst in het bisdom Breda (met een teruggang van 26% sinds 1995 en 81% sinds 1971). In het bisdom Roermond is de daling van het aantal kerkgangers het minst, hier heeft een teruggang plaatsgevonden van 22% in vergelijking met 1995 en 69% in vergelijking met 1971. In ieder bisdom is kerkbezoekpercentage sinds 1995 met enkele procent-punten gedaald.

Vergelijkt men het kerkbezoek met Kerstmis met het kerkbezoek in het weekend, dan valt op dat er vijf keer zoveel parochianen met Kerstmis naar de kerk gaan dan in een gewoon weekend. Dit komt duidelijk naar voren in de volgende tabel waar de verhouding tussen het kerkbezoekpercentage van een gewoon weekend en het kerkbezoekpercentage van Kerstmis wordt weergegeven.

Tabel 2.2 - Verhouding tussen het kerkbezoekpercentage in een gewoon weekend en met Kerstmis, in de jaren 1971, 1995 en 2000

	1971	1995	2000
Groningen	1:1,7	1:4,3	1:4,9
Utrecht	1:1,6	1:4,8	1:5,3
Haarlem	1:1,8	1:5,2	1:5,8
Rotterdam	1:1,9	1:4,8	1:5,3
Breda	1:1,8	1:4,7	1:5,3
Den Bosch	1:1,7	1:4,6	1:5,2
Roermond	1:1,9	1:4,2	1:4,6
Nederland	1:1,8	1:4,6	1:5,2

Waar het weekendbezoek sterk aan betekenis heeft verloren, blijft een kerkelijke feestdag als Kerstmis voor veel parochianen belangrijk. Het verschil tussen normale weekends en Kerstmis wordt steeds groter: in 1971 gingen 1,8 keer zoveel mensen met Kerstmis naar de kerk als in normale weekends, in 1995 4,6 keer zoveel mensen en in 2000 5,2 keer zoveel mensen.

In het bisdom Roermond gingen met Kerstmis 2000 4,6 keer zoveel mensen naar de kerk als in een gewoon weekend, hier is het verschil tussen kerkbezoek met Kerstmis en in een gewoon weekend het kleinst. In het bisdom Haarlem is het verschil het grootst, hier gingen met Kerstmis 2000 5,8 keer zoveel mensen naar de kerk als in een gewoon weekend.

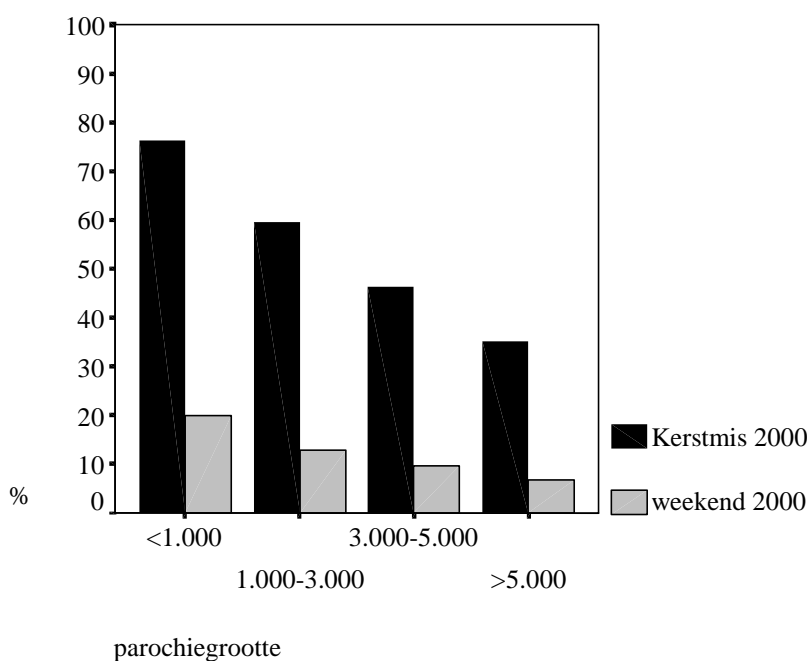
3 Verschillen wat betreft parochiegrootte en mate van verstedelijking

Er bestaan grote verschillen tussen de parochies wat betreft het kerkbezoek tijdens Kerstmis in 2000. In het nu volgende gedeelte worden de parochies ingedeeld in groepen wat betreft de grootte (dat wil zeggen het aantal parochianen) en de mate van stedelijkheid van de parochie. Voor iedere groep is het kerkbezoekpercentage met Kerstmis in 2000 weergegeven en vergeleken met het kerkbezoekpercentage tijdens een gewoon weekend.

In de volgende tabel en in het daarop volgende figuur wordt het kerkbezoekpercentage naar parochiegrootte gegeven.

Tabel 3.1 - Kerkbezoekpercentage met Kerstmis en in een gewoon weekend in 2000, naar parochiegrootte

Parochiegrootte	< 1.000	1.000-3.000	3.000-5.000	>5.000
Kerstmis 2000	76,2	59,5	46,3	35,1
weekend 2000	20,0	12,8	9,6	6,7
verhouding	3,8	4,6	4,8	5,2



Figuur 3.1 - Kerkbezoekpercentages met Kerstmis 2000 en in een gewoon weekend in 2000, naar parochiegrootte

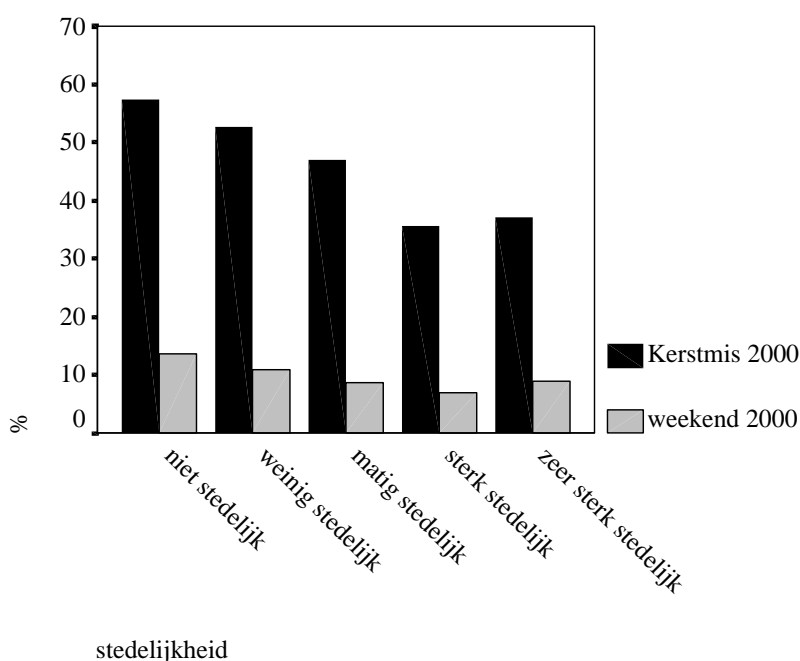
Naarmate de parochie groter wordt neemt het kerkbezoekpercentage af. Dit geldt zowel voor het kerkbezoek met Kerstmis als voor het normale weekend-kerkbezoek. In kleine parochies (met minder dan 1.000 parochianen) gaat 76% van de parochianen met Kerstmis naar de kerk, in parochies met meer dan 5.000 parochianen is dit gedeelte 35%. Bij het kerkbezoek in de gewone weekends liggen de percentages, zoals eerder al is gesteld, aanmerkelijk lager, maar ook hier valt op dat het percentage parochianen dat naar de kerk gaat, in kleine parochies een stuk hoger ligt dan in de grotere parochies.

Het verschil tussen het kerkbezoek met Kerstmis en een gewoon weekend is in kleinere parochies minder dan in grotere parochies. In grotere parochies gaan met Kerstmis relatief veel mensen met Kerstmis naar de kerk die door het jaar heen niet naar de kerk gaan.

In tabel 3.2 en figuur 3.2 zijn de kerkbezoekpercentages onderverdeeld naar stedelijkheid³.

Tabel 3.2 - Kerkbezoekpercentage met Kerstmis en in een gewoon weekend in 2000, naar mate van verstedelijking

Mate van verstedelijking	niet stedelijk	weinig stedelijk	matig stedelijk	sterk stedelijk	zeer sterk stedelijk
Kerstmis 2000	57,3	52,8	47,1	35,5	37,2
weekend 2000	13,7	11,0	8,6	7,0	8,8
verhouding	4,2	4,8	5,5	5,1	4,2



Figuur 3.2 - Kerkbezoekpercentage met Kerstmis 2000 en in een gewoon weekend in 2000, naar stedelijkheid

In niet stedelijke parochies gaat een groter gedeelte van de parochianen met Kerstmis naar de kerk dan in stedelijke parochies. Hoe meer een parochie als stedelijk getypeerd kan worden, des te kleiner is het percentage parochianen dat met Kerstmis naar de kerk gaat. Een uitzondering op dit lineaire verband zijn de zeer sterk stedelijke parochies waar een groter gedeelte van de parochianen met Kerstmis naar de kerk gaat dan in sterk stedelijke parochies. Ook bij het kerkbezoek in het normale weekend ligt het percentage parochianen dat naar de kerk gaat in de sterk stedelijke parochies het laagst en in de niet stedelijke parochies het hoogst.

Het verschil tussen het kerkbezoek met Kerstmis en in het normale weekend is het grootst in de matig stedelijke parochies, het kleinst in de niet stedelijke en de zeer sterk stedelijke parochies. Een echt duidelijk beeld leveren de verhoudingen naar stedelijkheid niet op.

³ Stedelijkheid staat voor de omgevingsadressendichtheid, en is verdeeld in vijf klassen. De meeste stedelijke klasse heeft meer dan 2.500 adressen per km², de minst stedelijke klasse minder dan 500 adressen per km²

4 Achtergronden en effecten van veranderingen in het aanbod van diensten

Het aantal diensten dat met Kerstmis in 2000 binnen een parochie wordt aangeboden is in een aantal parochies veranderd in vergelijking met Kerstmis in 1995. Aan de hand van deze ontwikkeling kan men de volgende vragen stellen:

1. In welke mate is het aantal diensten veranderd, dat wil zeggen vermeerderd of verminderd?
2. In welke parochies hebben er veranderingen (toe- of afname) in het aanbod van diensten plaatsgevonden en in welke parochies is het aanbod juist onveranderd?
3. Wat voor invloed heeft de verandering in het aantal diensten op het aantal kerkgangers? Heeft een toename in het aantal diensten een toename in het aantal kerkgangers tot gevolg en een afname in het aantal diensten een afname in het aantal kerkgangers?

Beantwoording van deze vragen geeft inzicht in hoeverre het aantal kerkgangers met Kerstmis kan worden beïnvloed door het aanbod van diensten.

4.1 Toename en afname van het aantal diensten

Allereerst wordt er gekeken in hoeverre parochies hun aanbod van diensten met Kerstmis in 2000 veranderd hebben in vergelijking met het aanbod van Kerstmis in 1995. Tabel 4.1 geeft de resultaten van een steekproef van 1.062 parochies⁴. 'Afname diensten' en 'toename diensten' wil hier zeggen dat er met Kerstmis in 2000 in een parochie in totaal minder respectievelijk meer diensten zijn dan vijf jaar daarvoor met Kerstmis.

Tabel 4.1 - Afname of toename van het aantal diensten, naar bisdom

	Groningen	Utrecht	Haarlem	Rotterdam	Breda	Den Bosch	Roermond	totaal
afname diensten	11,1	18,2	16,3	15,4	19,5	25,6	34,6	21,7
geen verschil	81,0	71,3	73,6	75,4	71,3	66,7	56,4	69,1
toename diensten	7,9	10,5	10,1	9,2	9,2	7,7	9,0	9,2
totaal	100,0	100,0	100,0	100,0	100,0	100,0	100,0	100,0
(aantal parochies)	(63)	(258)	(129)	(130)	(87)	(207)	(188)	(1.062)

In het jaar 2000 had 22% van alle parochies met Kerstmis minder diensten dan vijf jaar ervoor. In 9% van de parochies was het aantal diensten toegenomen.

In de zuidelijke bisdommen is er vaker een afname van het aantal diensten waar te nemen dan in de bisdommen in het midden en noorden van Nederland. In het bisdom Den Bosch heeft 26% van de parochies in 2000 minder diensten dan in 1995, en in het bisdom Roermond 35% van de parochies. In het bisdom Groningen komen relatief weinig parochies voor (11%) waar het aantal diensten in de afgelopen vijf jaar is gedaald.

Wat betreft parochies met een toename van het aantal diensten is het beeld minder eenduidig. De bisdommen Utrecht en Haarlem kennen in verhouding de meeste parochies waar het aantal diensten in 2000 vergeleken met 1995 is gestegen, respectievelijk in 11% en 10% van alle

⁴ Bij het vergelijken van de situatie met betrekking tot het aantal diensten en het aantal kerkbezoekers met Kerstmis tussen 1995 en 2000 daalt het aantal in de analyse opgenomen parochies omdat bepaalde gegevens ontbreken. We nemen aan dat het ontbreken van de gegevens berust op toeval en geen gevolgen heeft voor de uitkomsten.

parochies van deze bisdommen. In de bisdommen Den Bosch en Groningen heeft in 8% van de parochies een toename van het aantal diensten plaatsgevonden.

Bekijkt men het saldo van toename en afname van het aantal diensten, dan hebben de parochies met een daling van het aantal diensten in 2000 de overhand. In het bisdom Groningen ligt het percentage parochies met een toename van het aantal diensten op 7,9%, terwijl het percentage parochies met een afname op 11,1% ligt, een saldo derhalve van circa -3 procent-punten. In de bisdommen Haarlem en Rotterdam (beide met een saldo van -6 procent-punten), Utrecht (met een saldo van -8 procent-punten) en Breda (met een saldo van -10 procent-punten) zijn de ontwikkelingen in dit opzicht met elkaar vergelijkbaar.

In de zuidelijke bisdommen Den Bosch en Roermond zijn de parochies met een daling van het aantal diensten sterk in de meerderheid. In het bisdom Den Bosch is het saldo -18 procent-punten, in het bisdom Roermond -26 procent-punten.

4.2 Verschillen wat betreft parochiegrootte, stedelijkheid en absoluut aantal diensten

In deze paragraaf wordt ingegaan op de vraag in welke parochies een toename van het aantal diensten met Kerstmis in 2000 heeft plaatsgevonden en in welke parochies juist een afname. Voor al de parochies wordt onderscheid gemaakt naar de parochiegrootte, naar de ontwikkeling van de parochiegrootte in 2000 vergeleken met 1995, naar de mate van stedelijkheid van de parochie en naar het aantal diensten dat men aanbiedt.

In de volgende tabel wordt gekeken naar de ontwikkeling van het aantal diensten in parochies van verschillende grootte.

Tabel 4.2 – Afname of toename van het aantal diensten, naar parochiegrootte

	<1.000	1.000-3.000	3.000-5.000	>5.000	Totaal
afname diensten	12,5	19,4	29,5	33,1	21,7
geen verschil	79,5	71,1	62,8	54,4	69,1
toename diensten	8,0	9,5	7,7	12,5	9,2
totaal	100,0	100,0	100,0	100,0	100,0
(aantal parochies)	(224)	(495)	(207)	(136)	(1.062)

In de kleinere parochies is er minder vaak een daling in het aantal diensten waar te nemen dan in parochies met een groter aantal parochianen. In 13% van de parochies met minder dan 1.000 parochianen is het aanbod van diensten met Kerstmis in 2000 verminderd in vergelijking met 1995. In parochies met tussen de 1.000 en 3.000 parochianen is dit percentage 19%, in parochies met tussen de 3.000 en 5.000 parochianen 30% en in de grootste parochies (met 5.000 of meer parochianen) 33%. Opvallend is dat onder parochies met 5.000 of meer parochianen naast een groot aantal parochies met een daling, ook parochies met een stijging van het aantal diensten relatief vaak voorkomen (in 13% van deze parochies). Bijna de helft van de parochies (46%) in deze groep heeft een verandering doorgevoerd in het aanbod van de kerkdiensten met Kerstmis in 2000 in vergelijking met 1995. In de groepen met parochies met minder dan 5.000 parochianen komt in circa 8 à 9% ervan een toename van het aantal diensten voor.

Als men de toe- en afname van het aantal diensten tegelijkertijd bekijkt (per saldo) dan zijn in de grotere parochies (van 3.000 tot 5.000 parochianen en van 5.000 en meer parochianen) de parochies met een daling van het aantal diensten sterk in de meerderheid (respectievelijk 22 en 21 procent-punten meer dan parochies met een toename in het aantal diensten). In de kleinere

parochiegroepen is het verschil minder groot. De percentages van parochies met een daling in het aantal diensten liggen 5 procentpunten (<1.000 parochianen) en 10 procentpunten (1.000-3.000 parochianen) hoger dan de percentages van parochies met een stijging van het aantal diensten.

Tabel 4.3 geeft aan of een toe- of afname in het aantal parochianen invloed heeft op de toe- of afname van het aantal diensten met Kerstmis.

Tabel 4.3 – Afname of toename van het aantal diensten, naar ontwikkeling van aantal parochianen

	afname van 1.000 of meer parochianen	stabiel aantal parochianen	toename van 1.000 of meer parochianen	totaal
afname diensten	28,8	21,1	27,3	21,7
geen verschil	55,9	70,3	50,0	69,1
toename diensten	15,3	8,6	22,7	9,2
totaal (aantal parochies)	100,0 (59)	100,0 (981)	100,0 (22)	100,0 (1.062)

Een daling in het aanbod van het aantal diensten met Kerstmis in 2000 in vergelijking met 1995 komt met name vaak voor in parochies met een sterke afname (1.000 of meer) van het aantal parochianen (in 28% van deze parochies), maar - opmerkelijk genoeg - ook in parochies met een sterke toename (1.000 of meer) van het aantal parochianen (in 27% van de parochies). Een stijging van het aantal diensten komt vaak voor in parochies met een toename (1.000 of meer) van het aantal parochianen (in 23% van deze parochies). Het merendeel van de parochies heeft echter geen grote verandering ondergaan wat betreft het aantal parochianen. In deze groep zijn er meer parochies die hun aantal diensten hebben verminderd (21% van de parochies) dan parochies die hun aantal diensten hebben vermeerderd (circa 9% van de parochies).

De invloed van stedelijkheid op de ontwikkeling van het aantal diensten komt naar voren in de volgende tabel.

Tabel 4.4 – Afname of toename van het aantal diensten, naar mate van stedelijkheid

	niet stedelijk	weinig stedelijk	matig stedelijk	sterk stedelijk	zeer sterk stedelijk	totaal
afname diensten	14,9	20,7	26,3	28,8	20,2	21,7
geen verschil	76,3	70,9	64,7	57,6	74,2	69,1
toename diensten	8,8	8,4	8,9	13,6	5,6	9,2
totaal (aantal parochies)	100,0 (249)	100,0 (357)	100,0 (190)	100,0 (177)	100,0 (89)	100,0 (1.062)

De relatie van de ontwikkeling van het aantal diensten met stedelijkheid levert geen duidelijk beeld op. Veranderingen in het aanbod van diensten met Kerstmis in 2000 in vergelijking met vijf jaar ervoor komen in minder stedelijke parochies niet vaker of minder vaak voor dan in meer stedelijke parochies.

In tabel 4.5 komt naar voren of het aantal diensten dat wordt aangeboden invloed heeft op een verandering ervan. Het aantal diensten dat wordt aangeboden heeft betrekking op de situatie met Kerstmis in 1995.

Tabel 4.5 – Afname en toename van het aantal diensten, naar absoluut aantal diensten in 1995.

	1 of 2 diensten	3 tot 5 diensten	6 of meer diensten	totaal
afname diensten	1,0	23,7	41,1	21,7
geen verschil	80,6	69,3	50,0	69,1
toename diensten	18,3	7,0	8,9	9,2
totaal	100,0	100,0	100,0	100,0
(aantal parochies)	(191)	(747)	(124)	(1.062)

Het beeld dat uit de tabel naar voren komt is niet erg opmerkelijk. In parochies met weinig diensten ligt een afname van het aanbod met Kerstmis niet voor de hand, wel een extra dienst of extra diensten (in 18% van de parochies met één of twee diensten). In parochies met heel veel diensten is erg vaak een vermindering van het aanbod waar te nemen (in 41% van de parochies met zes of meer diensten). Hoe groter het aantal diensten dat men in een parochie aanbiedt, des te groter de kans op afname van het aantal diensten.

Samenvattend kan men stellen dat een daling in het aanbod van diensten met name te zien is in grote parochies, in parochies waar het aantal parochianen tussen 1995 en 2000 flink is gedaald of gestegen en in parochies met veel diensten (in 1995). Een stijging van het aantal diensten komt relatief vaak voor in grote parochies, in parochies waar het aantal parochianen flink is toegenomen en in parochies met aanvankelijk maar weinig diensten.

4.3 Invloed van veranderingen in het aantal diensten op het aantal kerkgangers

We hebben nu gezien in welke mate parochies hun diensten met Kerstmis in 2000 hebben veranderd ten opzichte van 1995 en wat mogelijke oorzaken hiervoor zijn. De volgende vraag die we willen beantwoorden is wat het effect is van een verandering in het aantal diensten op het aantal mensen dat met Kerstmis naar de kerk komt⁵. Met andere woorden: zorgt een verandering in het aanbod van de diensten (toe- of afname) ervoor dat er meer (of juist minder) mensen met Kerstmis in 2000 naar de kerk zijn gekomen dan in 1995?

In tabel 4.6 staat weergegeven in welke mate een toename of afname van het aantal diensten met Kerstmis leidt tot meer of minder kerkgangers.

⁵ Voor bepaalde parochies geldt dat een verschil in het aantal diensten is ontstaan door fusies. Deze parochies zijn uit de analyse gehaald. Ook worden in bepaalde parochies kerkgelegenheden niet ieder jaar gebruikt of worden de diensten die erin gehouden worden niet ieder jaar meegeteld. Het betreft hier vaak kerkgelegenheden met een relatief klein publiek, zoals bijvoorbeeld in verzorgingscentra. Deze gelegenheden zijn eveneens uit de analyse gehaald. Wanneer een verschil in aantal gelegenheden tussen 1995 en 2000 niet te herleiden was, is de hele parochie uit de analyse gehaald. Een analyse met daarin per parochie alleen de eerste (en dus vaak meest bezochte) kerkgelegenheid wees uit dat de uiteindelijke resultaten nauwelijks verschillen van een analyse met daarin alle kerkgelegenheden.

Tabel 4.6 – Effect van afname of toename van het aantal diensten op het aantal kerkgangers met Kerstmis 2000 vergeleken met Kerstmis 1995, gemiddeld per parochie

	verschil in aantal kerkgangers per parochie tussen Kerstmis 2000 en Kerstmis 1995	aantal parochies
afname diensten	400 kerkgangers minder	230
geen verschil	176 kerkgangers minder	734
toename diensten	9 kerkgangers meer	98
totaal	208 kerkgangers minder	1062

Gemiddeld hebben de in de analyse betrokken parochies te maken met een daling van het kerkbezoek met 208 mensen (over een periode van vijf jaar). Parochies die met Kerstmis in 2000 minder diensten aanboden dan met Kerstmis 1995 zien het aantal kerkgangers veel sterker teruglopen en wel gemiddeld met 400 mensen in vijf jaar. In parochies waar het aanbod van de diensten niet is veranderd is het aantal kerkgangers ook teruggelopen, hoewel de daling met 176 mensen in vijf jaar minder sterk is dan in parochies waar het aantal diensten is verminderd. In parochies waar het aantal diensten in 2000 in vergelijking met 1995 is gestegen, is het aantal kerkbezoekers met Kerstmis iets gestegen (gemiddeld met 9 mensen). Al met al is er een duidelijke relatie tussen de ontwikkeling van het aantal diensten en de ontwikkeling van het aantal kerkgangers. Een toename van het aantal diensten heeft een (lichte) stijging van het kerkbezoek tot gevolg, een afname van het aantal diensten juist een sterke daling.

We dienen nu te controleren of het effect van de toe- of afname van het aantal diensten op het kerstbezoek met Kerstmis niet moet worden toegeschreven aan andere factoren, zoals bijvoorbeeld de toename of afname van het aantal parochianen, of de regio. Ook moet de richting van het effect eenduidig zijn: er moet worden uitgesloten dat de ontwikkeling van het aantal diensten juist wordt veroorzaakt door de veranderingen in het kerkbezoek in de loop der tijd. Daarom is gecontroleerd voor de volgende factoren:

1. grootte van de parochies in 2000
2. mate van stedelijkheid
3. regio: zuid (Den Bosch en Roermond) versus noord (Groningen, Utrecht, Haarlem, Rotterdam en Breda)
4. verandering in parochiegrootte tussen 1995 en 2000
5. verschil in weekend-kerkbezoek tussen 1995 en 2000
6. relatieve hoogte van het kerkbezoekpercentage met Kerstmis 1995 ten opzichte van het landelijke gemiddelde

Na controle van bovenstaande factoren kunnen we het effect vaststellen die toename of afname van het aantal diensten met Kerstmis in 2000 in vergelijking met 1995 mogelijk heeft op het kerkbezoek. De resultaten zijn weergegeven in tabel A in de Bijlage. De factoren die hierboven zijn weergegeven, hebben - met uitzondering van de mate van stedelijkheid en de regio waartoe de parochie behoort - allen effect op het verschil in kerkbezoek tussen Kerstmis 1995 en Kerstmis 2000. Echter, de invloed van de ontwikkeling van het aantal diensten op de ontwikkeling van het aantal kerkgangers zoals die al in tabel 4.6 naar voren kwam is niet verdwenen. Ook na controle van de factoren heeft een afname van het aantal diensten in 2000 in vergelijking met 1995 een sterke daling in het aantal kerkgangers tot gevolg. Neemt het aantal diensten echter toe, dan blijft het aantal kerkgangers met Kerstmis nagenoeg stabiel.

4.4 Uitbreiding van het aantal diensten nader bezien

Een vergelijking van de cijfers van de parochies bij de kerststelling van 2000 met de gegevens van de telling in 1995 laat zien dat er bij 98 parochies een toename van het aantal kerkdiensten valt te constateren. Bij een steekproef van 26 parochies met een gelijk gebleven aantal kerkgelegenheden en een toename met één extra dienst is navraag gedaan naar de reden voor en de invulling van deze extra dienst.

Onderstaande tabel geeft de verdeling van het aantal parochies weer en de bijbehorende verklaringen die zij hebben gegeven.

Tabel 4.7 - Achtergronden van de toename van het aantal diensten

verklaring voor extra dienst	aantal parochies	gemiddelde toename van het aantal kerkgangers in %
1. toenemend plaatsgebrek in de kerk in voorgaande jaren tijdens de diensten	2	7,4
2. differentiatie in aanbod aan diensten	18	12,9
3. schijnbare toename door een verschillende wijze van het tellen	6	1,4
totaal	26	9,8

De tabel laat zien dat voor twee parochies een toenemend gebrek aan zitplaatsen tijdens de kerstdiensten ertoe heeft geleid een extra dienst met de kerstdagen toe te voegen. In vergelijking tot Kerstmis 1995 is met de verbreding van het aanbod met Kerstmis 2000 in elk van de parochies een toename van het aantal kerkgangers te zien met gemiddeld 7,4%.

Meer dan de helft van het aantal bevraagde parochies (18 parochies) motiveert de toename in diensten met een verwijzing naar differentiatie in het aanbod aan diensten. Hiermee sluiten zij aan op ontwikkelingen in de samenstelling van de parochiepopulatie. In dit verband werden onder meer ontwikkelingen genoemd als de verjonging die zich in sommige parochies heeft voorgedaan, en ook de toename van parochianen met andere culturele achtergronden. Voor deze parochies houdt dit in dat zij te maken hebben gekregen met meer doelgroepen in hun gebied. Elke groep heeft haar eigen specifieke behoefte aan vieringen, die vorm en invulling krijgt door een bepaald type dienst. De betrokken parochies constateerden ook zelf een toename van het aantal kerkgangers op basis van deze differentiatie.

Differentiatie in het aanbod aan diensten vond in het merendeel van de bevraagde parochies plaats op initiatief van de parochie zelf, maar soms ook als reactie op een concrete vraag van parochianen.

Zoals uit de tabel valt af te lezen heeft een uitbreiding en differentiatie van de diensten met Kerstmis een stijging van het aantal kerkgangers met gemiddeld 12,9% tot gevolg gehad.

Aan de parochies is vervolgens gevraagd welk type extra dienst is aangeboden. Genoemd werden twee typen extra diensten:

- 1 diensten gericht op respectievelijk de doelgroepen van kinderen in de basisschoolleeftijd en van kinderen onder de zes jaar (kinderdiensten of peutervieringen). Daarbij is rekening gehouden met aspecten als een gunstiger tijdstip (tussen 16.00 en 17.30), kortere diensten van 30 tot 45 minuten en inhoudelijk aangepaste diensten, die 'informeler en speelser' zijn. In tien parochies is de ervaring dat een extra dienst van dit type blijkbaar adequaat aansloot op de behoefte van de parochianen. Die extra diensten werden dan ook stevig bezocht. In twee andere parochies werd een bestaande dienst, die anders op Tweede Kerstdag werd gehouden, verschoven en in de vorm van een extra gezinsviering toegevoegd aan de diensten op Kerstnacht of Eerste Kerstdag. In beide parochies is met dit aanbod ook een toename van het aantal kerkgangers geconstateerd. De ervaringen in drie andere parochies zijn iets minder positief. Daar zijn met Kerstmis 2000 voor het eerst extra kinder-respectievelijk jongerenvieringen gestart, in één daarvan op verzoek van jongeren in de parochie, maar werd het aantal kerkgangers tegenvallend genoemd. Mogelijk is de nog onvoldoende ruime bekendheid met de nieuwe extra viering in de parochie of de keuze van het tijdstip van nieuwe viering hier mede oorzaak van.
- 2 In drie andere parochies bestaat de extra dienst uit een afzonderlijke viering voor allochtone minderheidsgroeperingen, zoals Irakese christenen, Poolse werknemers in de regio of de Molukse gemeenschap in de omgeving, soms met een eigen priester als voorganger. Die vieringen worden gehouden in de voertaal van de betrokken groepen. Het zijn vieringen die twee à drie jaar geleden zijn begonnen. De positieve respons op dit aanbod bleek uit de steeds goed bezochte diensten en heeft geleid tot een regelmatige terugkeer van dit type diensten, waardoor deze diensten inmiddels een regulier karakter dragen.

In zes van het totaal aantal bevraagde parochies bleek dat de toename met één extra dienst volgens de parochiegegevens feitelijk een schijntoename betreft. Oorzaak hiervan is dat door betrokken parochies met Kerstmis 1995 een dienst niet was meegeteld, terwijl dat met Kerstmis 2000 wel gebeurde. Overigens was in deze parochies, zoals blijkt uit de tabel, de toename in het aantal kerkgangers het geringste, namelijk 1,4%. Dit betekent dat het algemene beeld van toename van het aantal kerkgangers door een groei en differentiatie van het dienstenaanbod onveranderd blijft.

5. Samenvatting en conclusie

Het aantal kerkbezoekers met Kerstmis bedroeg in 2000 circa 2.264.000, hetgeen iets minder is dan de helft van alle parochianen van 7 jaar en ouder. In vergelijking met vijf jaar terug is dit een daling met 377.000 kerkgangers (14,3%). Wat deze daling betreft zijn er aanzienlijke verschillen tussen de bisdommen: in het bisdom Haarlem is de daling het minst geweest: 11%, terwijl in het Aartsbisdom Utrecht alsmede in het bisdom Breda de daling circa 18% is geweest. Het kerkbezoekpercentage met Kerstmis is het hoogst in het bisdom Groningen (66%) en het laagst in het bisdom Breda: 39%.

Vergelijkt men het kerkbezoek met Kerstmis met het kerkbezoek in een gewoon weekend, dan blijkt dat de achteruitgang van het kerkbezoek met Kerstmis relatief minder sterk is dan de achteruitgang van het kerkbezoek in een gewoon weekend. Naar verhouding gaan er derhalve steeds meer mensen met Kerstmis naar de kerk vergeleken met het wekelijkse kerkbezoek. In 1995 lag de verhouding nog op 4,6 kerkgangers met Kerstmis tegenover 1 wekelijkse kerkganger, in 2000 is dit 5,2 tegenover 1.

Met name de grotere parochies weten slechts een klein gedeelte van hun parochianen met Kerstmis naar de kerk te trekken, al zijn ze hierin relatief weer beter dan wanneer het een gewoon weekend betreft. Incidentele kerkgang komt met andere woorden vaker voor in grotere parochies.

Een soortgelijk beeld bestaat er wat betreft stedelijkheid. De meer stedelijke parochies kennen weliswaar minder bezoekers met Kerstmis dan de plattelandsparochies, maar toch meer dan op grond van het weekendkerkbezoek verwacht mocht worden.

Wat betreft het aantal diensten dat met Kerstmis in de parochies wordt gehouden, blijkt dat een afname van het aantal diensten tussen 1995 en 2000 met name het geval is in de zuidelijke bisdommen, in grotere parochies, in parochies met een sterke daling of een juist een sterke stijging van het aantal parochianen, en in parochies met veel diensten.

Een toename van het aantal diensten tussen 1995 en 2000 komt met name voor in de bisdommen Breda en Groningen, in grote parochies, in parochies waar het aantal parochianen tussen 1995 en 2000 sterk is gestegen en in parochies die in 1995 maar één of twee diensten hadden.

Parochies die het aantal diensten hebben uitgebreid, zien hun bezoekersaantallen met Kerstmis gelijk blijven of zelfs iets stijgen; parochies die dit niet hebben gedaan of diensten hebben gesaneerd, hebben te maken met respectievelijk dalende en zeer sterk dalende bezoekersaantallen. In een nadere analyse blijkt dat het effect van toename of afname van het aantal diensten op het aantal kerkgangers niet aan andere zaken is toe te schrijven, zoals groei van het aantal parochianen.

Concluderend kan gesteld worden dat Kerstmis voor veel katholieken een gelegenheid is om naar de kerk gaan. In de loop der jaren is de kerkgang weliswaar minder geworden, maar deze daling is minder dan de daling van het kerkbezoek in de normale weekends. Incidenteel kerkbezoek zoals met Kerstmis is blijkbaar voor veel mensen belangrijk. Zij zijn minder genegen om wekelijks de kerk te bezoeken; feestdagen als Kerstmis hebben echter een speciale status die wordt aangegrepen voor een bezoek aan de kerk.

Een belangrijk middel voor parochies om meer kerkbezoekers met Kerstmis te trekken, is het aanbieden van meer en meer gevarieerde diensten. Er blijkt een potentieel aan kerkbezoekers te bestaan dat groter is dan men wellicht denkt. Een inkrimping van het aantal diensten met het oog op een (verwachte) daling van het aantal kerkgangers krijgt blijkens de hier gepresenteerde

cijfers al snel het karakter van een *self fulfilling prophecy*: de pessimistische verwachting gaat door ernaar te handelen ook in vervulling.

Voor parochies is een inkrimping van het aantal diensten soms onontkoombaar door de personele en organisatorische belasting. Een minder aantal diensten is ook efficiënter, maar niettemin duidelijk minder effectief: het aantal kerkbezoekers zal er door afnemen. Gezien het feit dat het aantal incidentele kerkgangers relatief steeds groter wordt, is vanuit het oogpunt van kerkelijke presentie maximale inzet van de middelen bij hoogtijdagen en andere speciale gelegenheden geboden.

Bijlage

Tabel A - Multivariate analyse van de invloed van afname of toename van het aantal diensten op de verandering in het aantal kerkgangers tussen 1995 en 2000, met controle voor diverse factoren

	verschil in kerkbezoek Kerstmis tussen 2000 en 1995	
	b-coëfficiënt	significantie
intercept	-74,896	0,061
parochiegrootte	-0,052	0,000
stedelijkheid	-0,976	n.s.
regio	39,760	n.s.
ontwikkeling parochiegrootte	0,043	0,002
ontwikkeling kerkgang gewoon weekend	0,250	0,000
relatief kerkbezoekpercentage Kerstmis 1995	-231,555	0,000
afname aantal diensten	-193,116	0,000
stabiel aantal diensten (referentiecategorie)	-	0,000
toename aantal diensten	211,153	0,000