

Kerkbezoek met Pasen 2004

Memorandum nr. 330

september 2004

drs. Joris Kregting

KASKI

onderzoek en advies over religie en samenleving

Toernooiveld 5

6525 ED Nijmegen

Postbus 6656

6503 GD Nijmegen

tel. (024) 365 35 31

fax: (024) 365 34 85

www.ru.nl/kaski

info@kaski.ru.nl

Inhoudsopgave

1	Inleiding	2
2	Kerkgang met Pasen.....	3
2.1	Ontwikkeling van het kerkbezoek.....	3
2.2	Ontwikkeling van het kerkbezoekpercentage	4
3	Kerkgang met Pasen in de bisdommen.....	5
3.1	Ontwikkeling van het kerkbezoek per bisdom	5
3.2	Ontwikkeling van het kerkbezoekpercentage per bisdom	6
4	Kerkbezoek met Pasen, naar parochiegrootte en verstedelijking.....	9
5	Samenvatting en conclusie.....	11
	Bijlage	12

1 Inleiding

Ieder jaar wordt de parochies gevraagd hoeveel kerkgangers er in het weekend kerkelijke vieringen bezoeken. De afgelopen decennia is dit aantal kerkgangers sterk teruggelopen. Soms wordt ook gevraagd naar het aantal kerkgangers op kerkelijke feestdagen, zoals Kerstmis en Pasen. Het aantal kerkgangers op kerkelijke feestdagen is altijd fors hoger geweest dan in een gewoon weekend. In 1971, 1995 en 2000 is het aantal kerkgangers met Kerstmis geteld. Deze rapportage gaat over het aantal kerkgangers met Pasen 2004 en is een vervolg op eerdere metingen in de jaren 1979, 1989 en 1999. De kerkgangers bezoeken met Pasen hoofdzakelijk eucharistievieringen, in sommige parochies worden (ook) woord- en communiediensten of woorddiensten gehouden.

In hoofdstuk 1 wordt het aantal kerkgangers met Pasen weergegeven en worden de verschillen met het aantal kerkgangers in een gewoon weekend en met Kerstmis aangeduid. Dit gebeurt niet alleen met absolute aantallen maar ook met het kerkbezoekpercentages (het aantal kerkgangers op het totaal van parochianen van zeven jaar en ouder).

Hoofdstuk 2 geeft de ontwikkeling van het aantal kerkgangers met Pasen per bisdom weer, in absolute aantallen én kerkbezoekpercentages. De kerkbezoekpercentages van de verschillende bisdommen worden vergeleken met die van een gewoon weekend. In hoofdstuk 3 wordt de invloed van parochiegrootte en stedelijkheid op het aantal kerkgangers met Pasen bekeken en vergeleken met de invloed op het aantal kerkgangers in een gewoon weekend. Hoofdstuk 4 geeft een samenvatting en conclusie.

2 Kerkgang met Pasen

2.1 Ontwikkeling van het kerkbezoek

Tabel 2.1 geeft een beeld van de ontwikkeling van het aantal kerkbezoekers met Pasen vanaf 1979. Deze ontwikkeling wordt vergeleken met die van het aantal kerkbezoekers in een gewoon weekend. In tabel A in de bijlage wordt ook het aantal kerkgangers met Kerstmis weergegeven (vanaf 1971).

tabel 2.1 Kerkbezoek met Pasen en in een gewoon weekend vanaf 1979 (abs. en in %)

	<i>Pasen</i>		<i>weekend</i>	
	<i>absoluut</i>	<i>% (1979 = 100)</i>	<i>*absoluut</i>	<i>% (1979 = 100)</i>
1979	2.570.000	100	1.341.000	100
1989	1.843.000	72	821.000	61
1999	1.211.000	47	497.000	37
2004	937.000	36	386.000	29

* Deze aantallen zijn gemeten in het voorjaar van 1979, 1989, 1999 en 2004 maar gelden officieel (zie ook de 'Kerncijfers-memoranda') als het aantal kerkbezoekers voor de jaren 1978, 1988, 1998 en 2003.

In 2004 werden de vieringen met Pasen door 937.000 kerkgangers bezocht¹. Dit is 2,4 keer zo veel als in een gewoon weekend (386.000 bezoekers).

Het aantal bezoekers met Pasen is sinds 1979 iets minder snel gedaald dan het aantal bezoekers in een gewoon weekend vanaf datzelfde jaar. In 2004 is het aantal kerkgangers met Pasen 36% van het aantal in 1979, het aantal kerkgangers in een gewoon weekend is in 2004 29% van het aantal in 1979.

Vieringen met Kerstmis trekken van oudsher de grootste bezoekersaantallen. In 2000, het laatste jaar waarin het aantal bezoekers met Kerstmis is geteld, kwamen er 2.264.000 bezoekers naar de kerk (zie bijlage, tabel A). Dit is ongeveer het dubbele aantal kerkgangers als met Pasen in 2000² en ruim vijf keer zoveel als het aantal kerkgangers in een gewoon weekend in 2000.

Het aantal kerkgangers met Kerstmis daalt niet zo snel als het aantal kerkgangers met Pasen en in een gewoon weekend. Tussen 1971 en 2000 is het aantal kerkgangers met Kerstmis met eenderde gedaald (zie bijlage). Het aantal kerkgangers in het gewone weekend is in dezelfde periode met ruim driekwart gedaald. Voor

¹ 1.260 van de 1.515 parochies (83%) hebben de bezoekersaantallen doorgegeven aan het KASKI. Deze gegevens zijn per bisdom opgehoogd tot 100%.

² Dit is een schatting op basis van het aantal kerkgangers met Pasen in 1999.

Pasen ontbreken de gegevens van de bezoekersaantallen voor deze jaartallen maar de ontwikkeling zal vergelijkbaar zijn met die van het aantal kerkbezoekers in een gewoon weekend (in de kortere periode tussen 1979 en 1999 is het aantal kerkgangers met Pasen al ruim gehalveerd).

2.2 Ontwikkeling van het kerkbezoekpercentage

Tabel 2.2 geeft weer hoe het kerkbezoekpercentage zich de afgelopen decennia heeft ontwikkeld. Met het kerkbezoekpercentage bedoelen we het deel van de parochianen van zeven jaar en ouder dat een kerkelijke viering bezoekt. In grote lijnen zijn de ontwikkelingen van het kerkbezoekpercentage vergelijkbaar met de ontwikkeling van de absolute aantallen kerkgangers. Dit komt doordat het aantal katholieken in Nederland de afgelopen decennia slechts langzaam is gedaald.

tabel 2.2 Kerkbezoekpercentage (van parochianen van 7 jaar en ouder)

	<i>Pasen</i>	<i>weekend</i>
1979	50	26
1989	36	16
1999	25	10
2004	22	9

In 1979 ging de helft van de parochianen met Pasen naar een viering, nu is dat gedaald tot iets meer dan een vijfde. Het kerkbezoekpercentage van een gewoon weekend is in dezelfde periode gedaald van 26% naar 9%. Ook ten aanzien van het kerkbezoekpercentage met Kerstmis is een daling waarneembaar maar deze verloopt minder snel. In 1971 ging nog driekwart van de parochianen met Kerstmis naar de kerk, in 2000 was dit iets minder dan de helft (48%, zie bijlage, tabel B).

3 Kerkgang met Pasen in de bisdommen

3.1 Ontwikkeling van het kerkbezoek per bisdom

In de volgende tabel wordt weergegeven hoe het aantal kerkgangers met Pasen zich vanaf 1979 in de verschillende bisdommen heeft ontwikkeld.

tabel 3.1 Kerkbezoek met Pasen, per bisdom (abs. en in %)

	1979	1989	1999	2004
<i>Groningen</i>				
absoluut	82.000	58.000	46.000	40.000
1979 = 100	100	71	56	49
<i>Utrecht</i>				
absoluut	512.000	378.000	267.000	210.000
1979 = 100	1100	74	52	41
<i>Haarlem</i>				
absoluut	291.000	203.000	138.000	113.000
1979 = 100	100	70	47	39
<i>Rotterdam</i>				
absoluut	278.000	207.000	142.000	117.000
1979 = 100	100	74	51	42
<i>Breda</i>				
absoluut	244.000	163.000	99.000	68.000
1979 = 100	100	67	41	28
<i>Den Bosch</i>				
absoluut	653.000	461.000	278.000	209.000
1979 = 100	100	71	43	32
<i>Roermond</i>				
absoluut	510.000	373.000	241.000	180.000
1979 = 100	100	73	47	35
<i>Nederland</i>				
absoluut	2.570.000	1.843.000	1.211.000	937.000
1979 = 100	100	72	47	36

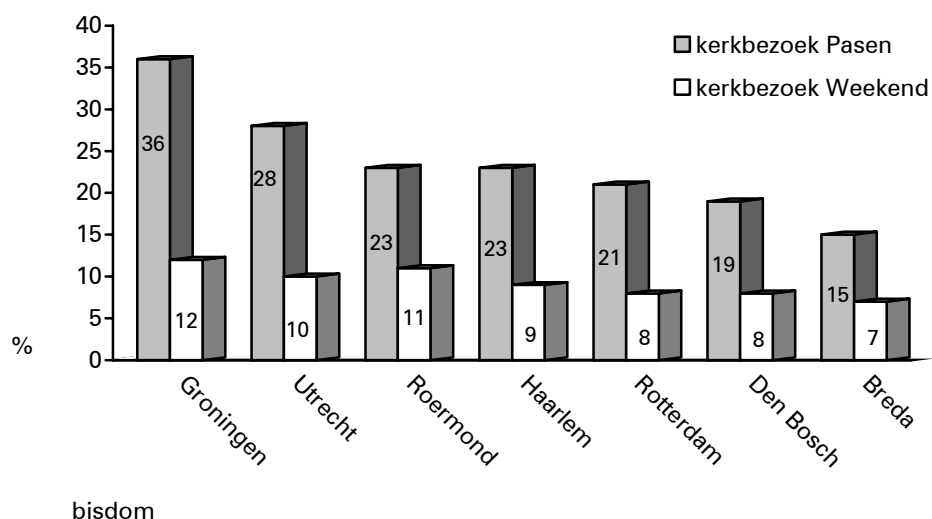
In ieder bisdom is het aantal kerkgangers met Pasen de afgelopen 25 jaar gedaald maar in sommige bisdommen is deze daling sterker dan in andere bisdommen. In het bisdom Groningen is de daling het geringst, in vergelijking met 1979 is het aantal kerkgangers in 2004 ongeveer gehalveerd. In de bisdommen Utrecht, Haarlem en Rotterdam is in 2004 nog ongeveer tweevijfde van het aantal kerkgangers uit 1979 over. De grootste daling heeft in de zuidelijke bisdommen

plaatsgevonden, in de bisdommen Den Bosch en Roermond met ongeveer twee-
derde, in het bisdom Breda met 72%.

3.2 Ontwikkeling van het kerkbezoekpercentage per bisdom

In deze paragraaf bezien we de ontwikkeling van het kerkbezoekpercentage en wordt dus rekening gehouden met het aantal parochianen per bisdom. In figuur 3.2 worden de verschillen in kerkbezoekpercentages met Pasen en in een gewoon weekend in 2004 weergegeven. Tabel 3.2 en figuur 3.3 geven een beeld van de ontwikkelingen vanaf 1979.

figuur 3.2 Kerkbezoekpercentage 2004 met Pasen en in het gewone weekend, per bisdom



De verschillen in het kerkbezoekpercentage met Pasen in 2004 zijn redelijk groot. In het bisdom Groningen ging in 2004 met Pasen 36% van alle parochianen van zeven jaar en ouder naar een kerkelijke viering, in het bisdom Breda was dit 15%. De andere bisdommen zitten hier tussenin.

De kerkbezoekpercentages in een gewoon weekend vertonen veel minder variatie tussen de verschillende bisdommen. Groningen heeft (ook hier) het hoogste kerkbezoekpercentage, maar het verschil met het laagste kerkbezoekpercentage, dat van Breda (7%), is niet groot.

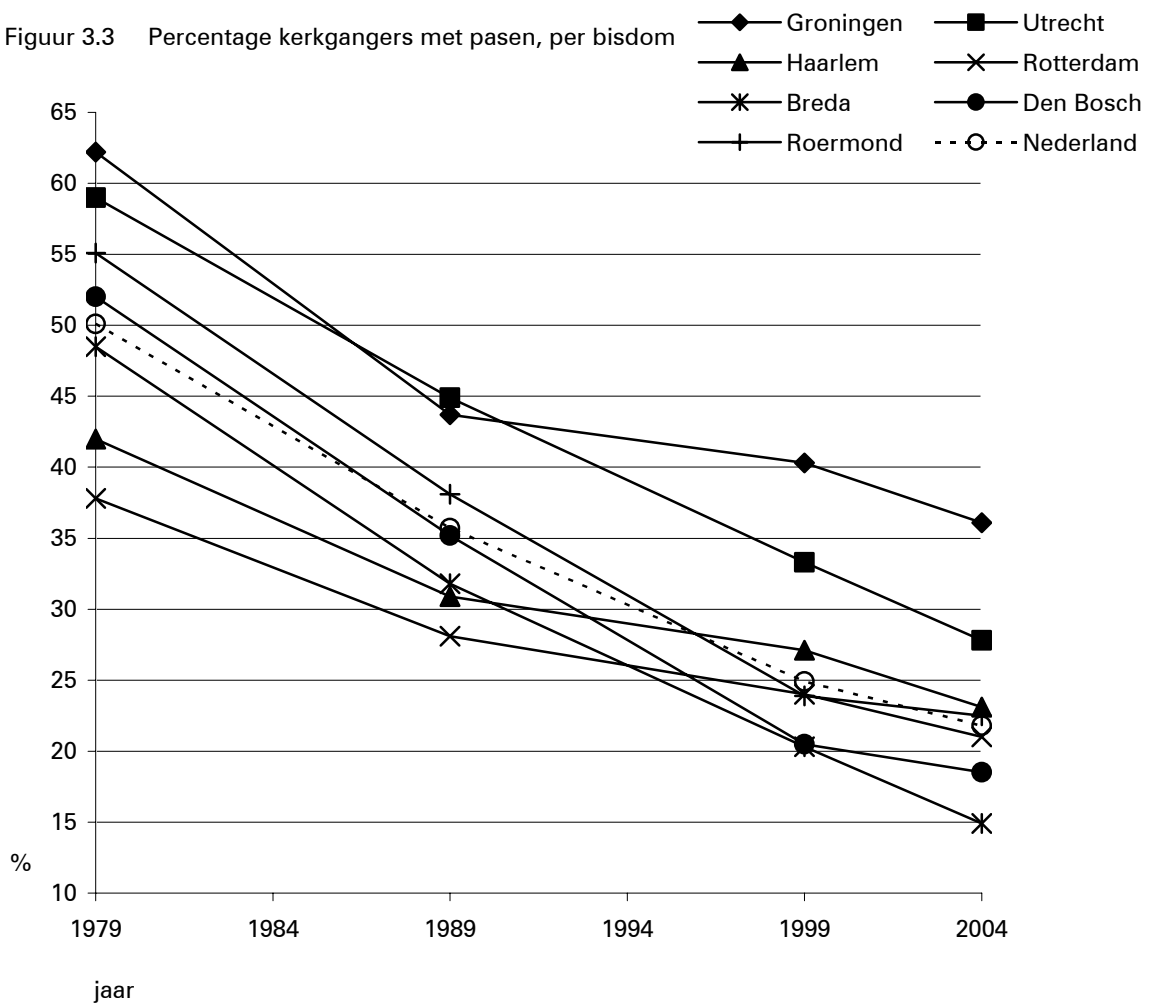
Ook ten aanzien van de ontwikkelingen vanaf 1979 zijn er verschillen. De bisdommen Haarlem en Rotterdam hadden in 1979 in verhouding al een laag kerkbezoekpercentage met Pasen (respectievelijk 42% en 38%). Een kwart eeuw later is dit percentage gedaald tot respectievelijk 23% en 21%. Deze daling is veel geringer dan de daling in het aartsbisdom en in de zuidelijke bisdommen Breda, Den Bosch en Roermond. Deze bisdommen trokken in 1979 nog ongeveer de

helft van hun parochianen naar de kerk, het aartsbisdom zelfs bijna 60%. In 2004 is hun kerkbezoekpercentage fors gedaald, met 34 procentpunten in het bisdom Breda, 33 procentpunten in het bisdom Den Bosch, 32 procentpunten in het bisdom Roermond en 31 procentpunten in het aartsbisdom Utrecht. De kerkbezoekpercentages van de bisdommen Breda en Den Bosch zijn hiermee onder die van de bisdommen Haarlem en Rotterdam komen te liggen. Ook in een gewoon weekend is het kerkbezoekpercentage in de zuidelijke bisdommen Breda, Den Bosch, Roermond en het aartsbisdom Utrecht de afgelopen 25 jaar veel sneller gedaald dan in de bisdommen Rotterdam en Haarlem (waar het kerkbezoekpercentage in 1979 al redelijk laag was). In het bisdom Groningen is het kerkbezoekpercentage in een gewoon weekend in verhouding veel sneller gedaald dan het kerkbezoekpercentage met Pasen.

tabel 3.2 Kerkbezoekpercentage (van parochianen van 7 jaar en ouder), per bisdom

	1979	1989	1999	2004
<i>Groningen</i>				
pasen	62	44	40	36
weekend	32	20	14	12
<i>Utrecht</i>				
pasen	59	45	33	28
weekend	32	19	12	10
<i>Haarlem</i>				
pasen	42	31	27	23
weekend	21	13	10	9
<i>Rotterdam</i>				
pasen	38	28	24	21
weekend	19	12	9	8
<i>Breda</i>				
pasen	49	32	20	15
weekend	24	14	8	7
<i>Den Bosch</i>				
pasen	52	35	21	19
weekend	29	16	9	8
<i>Roermond</i>				
pasen	55	38	24	23
weekend	27	18	12	11
<i>Nederland</i>				
pasen	50	36	25	22
weekend	26	16	10	9

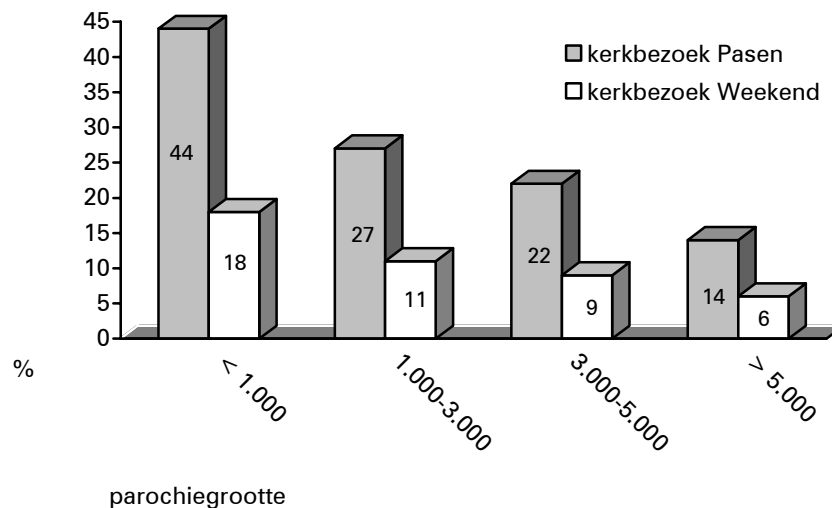
Figuur 3.3 Percentage kerkgangers met pasen, per bisdom



4 Kerkbezoek met Pasen, naar parochiegrootte en verstedelijking

In dit hoofdstuk worden enkel kenmerken van een parochie weergegeven die invloed hebben op het kerkbezoekpercentage met Pasen, namelijk het aantal parochianen van een parochie en de mate van stedelijkheid. De gegevens naar parochiegrootte en stedelijkheid worden tevens vergeleken met de kerkbezoekpercentages in een gewoon weekend. Figuur 4.1 geeft de verschillen van de kerkbezoekpercentages tussen parochies van verschillende grootte.

figuur 4.1 Kerkbezoekpercentage 2004, naar parochiegrootte

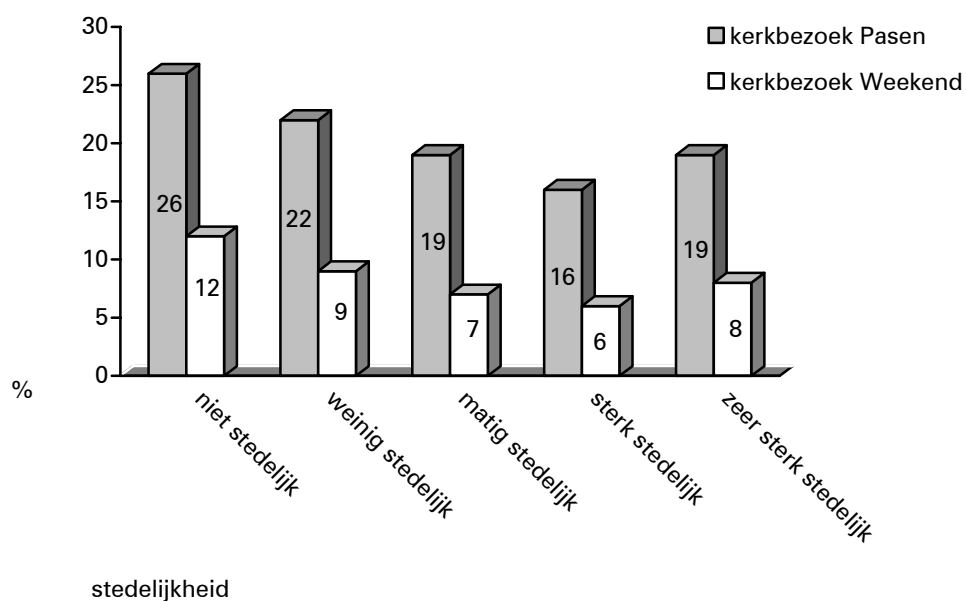


In kleinere parochies (met minder dan 1.000 parochianen) gaat een veel groter deel van de parochianen (44%) met Pasen naar een viering dan in de grootste parochies (met 5.000 of meer parochianen). De overige parochies (met tussen de 1.000 en 5.000 parochianen) zitten hier tussenin.

De verschillen komen terug bij het kerkbezoekpercentage in een gewoon weekend. Ook in een gewoon weekend gaan in kleinere parochies in verhouding drie keer zo veel parochianen naar de kerk als in de grotere parochies (19% tegenover 6%). De middelgrote parochies zitten er ook hier tussenin.

Figuur 4.2 geeft de verschillen in de kerkbezoekpercentages naar stedelijkheid.

figuur 4.2 Kerkbezoekpercentage 2004, naar stedelijkheid



Stedelijkheid heeft een negatieve invloed op het kerkbezoekpercentage met Pasen. In niet-stedelijke gebieden gaat ruim een kwart met Pasen naar de kerk, in sterk stedelijke gebieden een zesde deel. Een uitzondering vormen de parochies in zeer sterk stedelijke gebieden, hier gaan meer parochianen met Pasen naar de kerk dan in sterk stedelijke parochies.

Het kerkbezoekpercentage in een gewoon weekend vertoont dezelfde negatieve invloed van stedelijkheid, met ook hier de uitzondering van de parochies in zeer sterk stedelijke gebieden.

5 Samenvatting en conclusie

In 2004 bezochten ruim 900.000 katholieken met Pasen een kerkelijke viering. Dit is bijna tweeëneenhalf keer zoveel als het aantal kerkgangers in een gewoon weekend. Het aantal kerkgangers met Pasen is sinds 1979 met 64% gedaald, dit is een iets geringere daling dan het aantal kerkgangers in een gewoon weekend (in dezelfde periode met 71% gedaald). Vieringen met Kerstmis trekken van oudsher de meeste bezoekers, momenteel ongeveer het dubbele van Pasen. De daling van het aantal kerkgangers in de afgelopen decennia is met Kerstmis ook niet zo sterk geweest als met Pasen en in een gewoon weekend.

Er zijn redelijk grote verschillen tussen de verschillende bisdommen wat betreft het aantal kerkgangers en de ontwikkelingen vanaf 1979. In het bisdom Groningen is het deel van de parochianen dat met Pasen een viering bezoekt drie keer zo groot als in het bisdom Breda (36% tegenover 15%). De overige bisdommen zitten hier tussenin. In het aartsbisdom en in de zuidelijke bisdommen Breda, Den Bosch en Roermond is de daling van het aantal kerkgangers de afgelopen kwart eeuw veel sterker dan in het bisdom Groningen en met name de bisdommen Haarlem en Rotterdam. Deze trends zijn vergelijkbaar met die van het aantal kerkgangers in een gewoon weekend.

De parochiegrootte heeft invloed op het aantal kerkgangers met Pasen. In de kleinste parochies komen in verhouding drie keer zoveel parochianen met Pasen naar de kerk als in de grootste parochies. De verschillen in kerkbezoek naar stedelijkheid zijn minder groot. Met uitzondering van de zeer sterk stedelijke parochies geldt wel: hoe meer stedelijk, hoe kleiner het aantal parochianen dat met Pasen een kerkelijke viering bezoekt.

Pasen is voor veel katholieken nog steeds een gelegenheid om naar de kerk te gaan, maar de aantallen zijn in de loop der jaren wel sterk teruggelopen. Incidenteel kerkbezoek lijkt zich steeds meer vooral met Kerstmis voor te doen.

Bijlage

tabel A Kerkbezoek met Kerstmis en in een gewoon weekend vanaf 1971 (abs. en in %)

	<i>Kerstmis</i>		<i>weekend</i>	
	<i>absoluut</i>	<i>% (1971 = 100)</i>	<i>absoluut</i>	<i>% (1971 = 100)</i>
1971	3.445.000	100	1.931.000	100
1995	2.641.000	77	570.000	30
2000	2.264.000	66	439.000	23

tabel B Kerkbezoekpercentage met Kerstmis en in een gewoon weekend vanaf 1971
(van parochianen van 7 jaar en ouder)

	<i>Kerstmis</i>	<i>weekend</i>
	1971	75
1995	52	11
2000	48	9